



**SHARP Content Distributor
pour FlashAir
Manuel d'opération du logiciel**

Introduction

SHARP Content Distributor pour FlashAir vous permet d'ajouter facilement du contenu qui a été enregistré sur un appareil à FlashAir avec un assistant.

Informations importantes

- Veuillez bien comprendre que SHARP CORPORATION ne porte aucune responsabilité en cas d'erreurs survenant lors de l'utilisation par le client ou par un tiers, ou en cas d'autres dysfonctionnements ou dommages de ce logiciel survenant pendant l'utilisation, sauf quand la responsabilité d'indemnisation est reconnue par la loi.
- Dans le cadre de notre politique d'amélioration continue, SHARP se réserve le droit d'effectuer sans préavis des changements de présentation et de spécifications pour améliorer le produit.
- Les écrans et les procédures sont des exemples. Il est possible que le contenu ou les détails varient selon la configuration de l'écran, la version du système d'exploitation, etc. Windows 7 est utilisé comme exemple dans ce manuel.

Glossaire

- Ce manuel explique comment utiliser SHARP Content Distributor pour FlashAir Version 1.0.
- Les termes suivants sont utilisés dans ce manuel.

| | |
|--------------------|--|
| Appareil | Ordinateur, tablette ou smartphone pour utiliser SHARP Content Distributor pour FlashAir. |
| Écran | Moniteur LCD |
| Contenu (fichiers) | Un fichier vidéo ou image à afficher ou à lire sur un écran. Préparez les fichiers de contenu vous-même. Seul le contenu stocké sur des terminaux peut être utilisé. |

1. Réglages de l'écran

- Réglez [SÉLECTION. ENTRÉE AUTO SI CONNEXION] du menu [INSTALLATION] sur [ON].
- Réglez [AUTO PLAY] du menu [INSTALLATION] sur [PHOTO] ou [FILM].


2. Comment utiliser le logiciel

- 1) Insérez FlashAir dans l'écran qui a été précédemment configuré à l'aide de l'outil d'installation.

- 2) Dans les réglages sans fil de votre appareil, connectez-vous au réseau à l'aide du SSID et du mot de passe définis par un outil d'installation.
※La connexion dans ce cas n'a pas d'accès Internet.
※Si vous utilisez Android, un message pour confirmer la connexion réseau peut s'afficher. Dans ce cas, conservez la connexion actuelle.
- 3) Entrez l'adresse suivante dans votre navigateur. <http://flashair/>
- 4) Suivez les instructions dans l'assistant qui s'affiche dans le logiciel.
 - Le bouton [Initialiser le contenu] supprime tout le contenu se trouvant actuellement sur la carte SD.
 - Un signet ne peut être appliqué qu'à l'écran d'assistance.

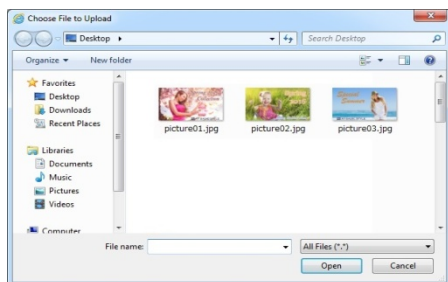
[Étape 1] Ajoutez du contenu (vous pouvez ajouter jusqu'à 30 fichiers).



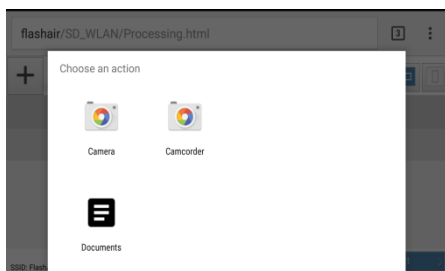
- Vous pouvez ajouter des fichiers jpg et jpeg/wmv (iOS ne prend pas en charge wmv).
- Sélectionnez  pour ajouter un fichier.

Exemple d'écran de sélection de contenu (L'écran varie en fonction de l'environnement)

Windows

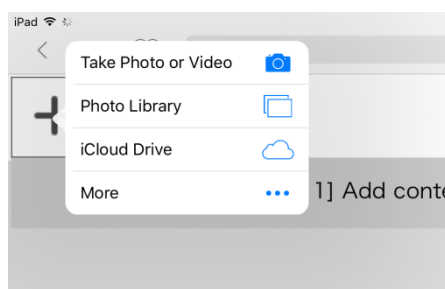


Android



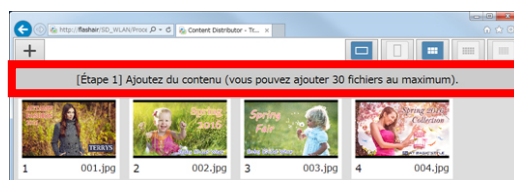
* Sélectionnez des fichiers dans [Documents].

iOS



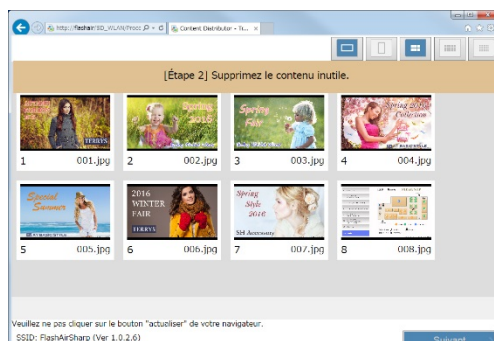
* Sélectionnez des fichiers dans la [Photothèque].

- Si vous utilisez Windows, vous pouvez également ajouter des fichiers en glissant-déposant les fichiers dans le cadre.



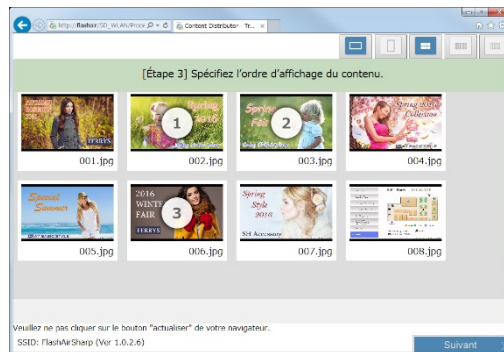
- Lorsque vous avez terminé d'ajouter du contenu, sélectionnez [Suivant].

[Étape 2] Supprimez le contenu inutile.



- S'il existe des fichiers dont vous n'avez plus besoin, cliquez sur ces fichiers et sélectionnez [Suivant].

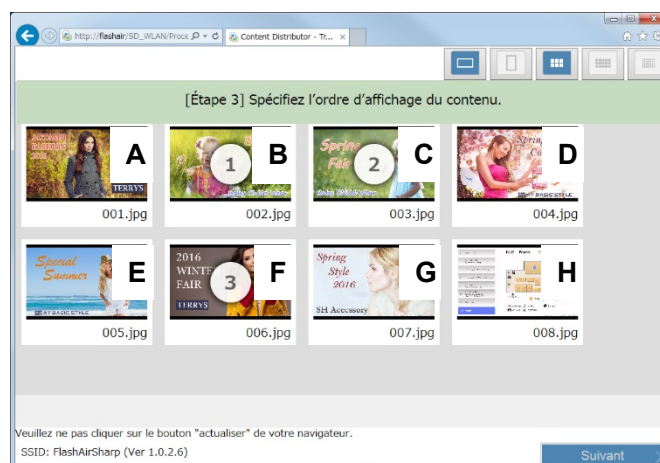
[Étape 3] Spécifiez l'ordre d'affichage du contenu.



- Les fichiers seront affichés dans l'ordre dans lequel vous cliquez sur les miniatures.
- Les fichiers que vous ne spécifiez pas seront lus après la lecture des fichiers spécifiés.

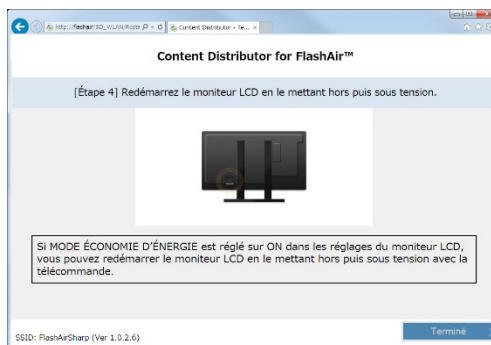
Exemple de spécification de l'ordre d'affichage du contenu

Si l'ordre d'affichage est spécifié comme indiqué ci-dessous, les fichiers sont lus dans l'ordre B ① → C ② → F ③ → A → D → E → G → H.



[Étape 4] Mettez l'écran hors puis sous tension pour le redémarrer.

Pour que vos ajouts et modifications s'appliquent à l'écran, vous devez redémarrer l'écran. Si vous réglez [MODE ÉCONOMIE D'ÉNERGIE] sur [ON], vous pouvez également redémarrer l'écran avec la télécommande.



3. Attention

- Lors de l'ajout de contenu, n'utilisez pas l'écran ou ne retirez/n'insérez pas FlashAir.
- Si l'icône ou d'autres images ne peuvent pas être chargées correctement, rapprochez-vous de FlashAir et redémarrez le navigateur.
- Avant d'ajouter du contenu, vérifiez que la carte SD contient un espace libre suffisant.
- La disposition de l'écran suppose qu'un écran horizontal sera utilisé. Utilisez le logiciel sur un écran horizontal.
- Tout le contenu n'est pas pris en charge. Pour plus d'informations, reportez-vous au manuel de la série PN-Yxx6.
- Les miniatures des fichiers vidéo ne s'afficheront pas. Attribuez des noms de fichier qui permettent d'identifier facilement les fichiers vidéo.
- Dans Internet Explorer 11, des fonctions, telles que la mise à jour des images miniatures, peuvent ne pas fonctionner correctement. Dans ce cas, réglez [Fichiers Internet temporaires] dans [Options Internet] sur « Every time I visit a web page ».
- FlashAir ne prend pas en charge la protection en écriture par interrupteur de verrouillage.
- Une erreur peut se produire si la taille du fichier de données envoyé à la carte SD FlashAir est trop importante. Si cela se produit, réduisez la taille globale du fichier envoyé.
- Les boutons [précédent] et [actualiser] de votre navigateur ne sont pas valides. Ne l'utilisez pas.
- Ce logiciel ne peut pas être utilisé à partir de plusieurs appareils en même temps. Avant d'utiliser le logiciel, vérifiez qu'aucun autre appareil n'est connecté.

- Si le LAN sans fil se déconnecte, mettez l'écran hors puis sous tension. Si [MODE ÉCONOMIE D'ÉNERGIE] est réglé sur [ON] dans les réglages de l'écran, vous pouvez également redémarrer avec la télécommande.

4. Environnement d'exploitation requis

Ce logiciel s'exécute dans un navigateur, et la disposition et le fonctionnement varient en fonction du système d'exploitation et du navigateur. Nous avons testé le fonctionnement du logiciel dans l'environnement ci-dessous.

Windows

| | |
|------------------------|---|
| Système d'exploitation | Windows 7 (version 32 bits ou 64 bits), Windows 8.1 (version 32 bits ou 64 bits), Windows 10 (version 32 bits ou 64 bits) |
| Navigateur | Internet Explorer 11 Microsoft Edge 38 Google Chrome 54 |

Android

| | |
|------------------------|---------------------|
| Système d'exploitation | Android 4.4/5.1/6.0 |
| Navigateur | Google Chrome 54 |

iOS

| | |
|------------------------|--------------|
| Système d'exploitation | iOS 9.0/10.0 |
| Navigateur | Safari 8 |

5. Marques commerciales

- Microsoft, Windows, Microsoft Edge et Internet Explorer sont des marques déposées ou des marques commerciales de la société Microsoft aux États-Unis et/ou dans d'autres pays.
- Google, Google Chrome et Android sont des marques commerciales ou des marques déposées de Google Inc.
- La marque commerciale iOS est utilisée sous licence émise par Cisco Systems, Inc., aux États-Unis et dans d'autres pays.
- Safari est une marque commerciale d'Apple Inc.
- FlashAir est une marque commerciale de Toshiba Corporation.

6. Obligation de publier les licences

Les détenteurs des droits d'auteur de certains des composants du logiciel intégré à la machine demandent que leurs licences respectives soient publiées. Les licences de ces composants logiciels sont indiquées ci-dessous.

jQuery

Copyright jQuery Foundation and other contributors, <https://jquery.org/>

This software consists of voluntary contributions made by many individuals. For exact contribution history, see the revision history available at <https://github.com/jquery/jquery>

The following license applies to all parts of this software except as documented below:

====

Permission is hereby granted, free of charge, to any person obtaining a copy of this software and associated documentation files (the Software), to deal in the Software without restriction, including without limitation the rights to use, copy, modify, merge, publish, distribute, sublicense, and/or sell copies of the Software, and to permit persons to whom the Software is furnished to do so, subject to the following conditions:

The above copyright notice and this permission notice shall be included in all copies or substantial portions of the Software.

THE SOFTWARE IS PROVIDED "AS IS", WITHOUT WARRANTY OF ANY KIND, EXPRESS OR IMPLIED, INCLUDING BUT NOT LIMITED TO THE WARRANTIES OF MERCHANTABILITY, FITNESS FOR A PARTICULAR PURPOSE AND NONINFRINGEMENT. IN NO EVENT SHALL THE AUTHORS OR COPYRIGHT HOLDERS BE LIABLE FOR ANY CLAIM, DAMAGES OR OTHER LIABILITY, WHETHER IN AN ACTION OF CONTRACT, TORT OR OTHERWISE, ARISING FROM, OUT OF OR IN CONNECTION WITH THE SOFTWARE OR THE USE OR OTHER DEALINGS IN THE SOFTWARE.

====

All files located in the node_modules and external directories are externally maintained libraries used by this software which have their own licenses; we recommend you read them, as their terms may differ from the terms above.

jQuery UI

Copyright jQuery Foundation and other contributors, <https://jquery.org/>

This software consists of voluntary contributions made by many individuals. For exact contribution history, see the revision history available at <https://github.com/jquery/jquery-ui>

The following license applies to all parts of this software except as documented below:

====

Permission is hereby granted, free of charge, to any person obtaining a copy of this software and associated documentation files (the Software), to deal in the Software without restriction, including without limitation the rights to use, copy, modify, merge, publish, distribute, sublicense, and/or sell copies of the Software, and to permit persons to whom the Software is furnished to do so, subject to the following conditions:

The above copyright notice and this permission notice shall be included in all copies or substantial portions of the Software.

THE SOFTWARE IS PROVIDED "AS IS", WITHOUT WARRANTY OF ANY KIND, EXPRESS OR IMPLIED, INCLUDING BUT NOT LIMITED TO THE WARRANTIES OF MERCHANTABILITY, FITNESS FOR A PARTICULAR PURPOSE AND NONINFRINGEMENT. IN NO EVENT SHALL THE AUTHORS OR COPYRIGHT HOLDERS BE LIABLE FOR ANY CLAIM, DAMAGES OR OTHER LIABILITY, WHETHER IN AN ACTION OF CONTRACT, TORT OR OTHERWISE, ARISING FROM, OUT OF OR IN CONNECTION WITH THE SOFTWARE OR THE USE OR OTHER DEALINGS IN THE SOFTWARE.

====

Copyright and related rights for sample code are waived via CC0. Sample code is defined as all source code contained within the demos directory.

CC0: <http://creativecommons.org/publicdomain/zero/1.0/>

====

All files located in the node_modules and external directories are externally maintained libraries used by this software which have their own licenses; we recommend you read them, as their terms may differ from the terms above.

jQuery localize

Copyright jQuery Foundation and other contributors, <https://jquery.org/>

This software consists of voluntary contributions made by many individuals. For exact contribution history, see the revision history available at <https://github.com/jquery/jquery>

The following license applies to all parts of this software except as documented below:

====

Permission is hereby granted, free of charge, to any person obtaining a copy of this software and associated documentation files (the Software), to deal in the Software without restriction, including without limitation the rights to use, copy, modify, merge, publish, distribute, sublicense, and/or sell copies of the Software, and to permit persons to whom the Software is furnished to do so, subject to the following conditions:

The above copyright notice and this permission notice shall be included in all copies or substantial portions of the Software.

THE SOFTWARE IS PROVIDED "AS IS", WITHOUT WARRANTY OF ANY KIND, EXPRESS OR IMPLIED, INCLUDING BUT NOT LIMITED TO THE WARRANTIES OF MERCHANTABILITY, FITNESS FOR A PARTICULAR PURPOSE AND NONINFRINGEMENT. IN NO EVENT SHALL THE AUTHORS OR COPYRIGHT HOLDERS BE LIABLE FOR ANY CLAIM, DAMAGES OR OTHER LIABILITY, WHETHER IN AN ACTION OF CONTRACT, TORT OR OTHERWISE, ARISING FROM, OUT OF OR IN CONNECTION WITH THE SOFTWARE OR THE USE OR OTHER DEALINGS IN THE SOFTWARE.

====

All files located in the node_modules and external directories are externally maintained libraries used by this software which have their own licenses; we recommend you read them, as their terms may differ from the terms above.

Lightbox

The MIT License (MIT)

Copyright (c) 2015 Lokesh Dhakar

Permission is hereby granted, free of charge, to any person obtaining a copy of this software and associated documentation files (the "Software"), to deal in the Software without restriction, including without limitation the rights to use, copy, modify, merge, publish, distribute, sublicense, and/or sell copies of the Software, and to permit persons to whom the Software is furnished to do so, subject to the following conditions:

The above copyright notice and this permission notice shall be included in all copies or substantial portions of the Software.

THE SOFTWARE IS PROVIDED "AS IS", WITHOUT WARRANTY OF ANY KIND, EXPRESS OR IMPLIED, INCLUDING BUT NOT LIMITED TO THE WARRANTIES OF MERCHANTABILITY, FITNESS FOR A PARTICULAR PURPOSE AND NONINFRINGEMENT. IN NO EVENT SHALL THE AUTHORS OR COPYRIGHT HOLDERS BE LIABLE FOR ANY CLAIM, DAMAGES OR OTHER LIABILITY, WHETHER IN AN ACTION OF CONTRACT, TORT OR OTHERWISE, ARISING FROM, OUT OF OR IN CONNECTION WITH THE SOFTWARE OR THE USE OR OTHER DEALINGS IN THE SOFTWARE.

NLOG

Copyright (c) 2004–2011 Jaroslaw Kowalski <jaak@jkowalski.net>

All rights reserved.

Redistribution and use in source and binary forms, with or without modification, are permitted provided that the following conditions are met:

- * Redistributions of source code must retain the above copyright notice, this list of conditions and the following disclaimer.
- * Redistributions in binary form must reproduce the above copyright notice, this list of conditions and the following disclaimer in the documentation and/or other materials provided with the distribution.
- * Neither the name of Jaroslaw Kowalski nor the names of its contributors may be used to endorse or promote products derived from this software without specific prior written permission.

THIS SOFTWARE IS PROVIDED BY THE COPYRIGHT HOLDERS AND CONTRIBUTORS "AS IS" AND ANY EXPRESS OR IMPLIED WARRANTIES, INCLUDING, BUT NOT LIMITED TO, THE IMPLIED WARRANTIES OF MERCHANTABILITY AND FITNESS FOR A PARTICULAR PURPOSE ARE DISCLAIMED. IN NO EVENT SHALL THE COPYRIGHT OWNER OR CONTRIBUTORS BE LIABLE FOR ANY DIRECT, INDIRECT, INCIDENTAL, SPECIAL, EXEMPLARY, OR CONSEQUENTIAL DAMAGES (INCLUDING, BUT NOT LIMITED TO, PROCUREMENT OF SUBSTITUTE GOODS OR SERVICES; LOSS OF USE, DATA, OR PROFITS; OR BUSINESS INTERRUPTION) HOWEVER CAUSED AND ON ANY THEORY OF LIABILITY, WHETHER IN CONTRACT, STRICT LIABILITY, OR TORT (INCLUDING NEGLIGENCE OR OTHERWISE) ARISING IN ANY WAY OUT OF THE USE OF THIS SOFTWARE, EVEN IF ADVISED OF THE POSSIBILITY OF SUCH DAMAGE.

